

Effets du Reiki sur des changements de température du corps humain :

Prises de vue par camera infra-rouge thermique.

L'expérience a été réalisée à l'initiative de **Nicole**, enseignante de Reiki depuis près de dix ans, et de **Patrice**, ingénieur informaticien, scientifique de formation (spécialisé en biologie animale). L'idée était d'arriver à vérifier et rendre visibles au moyens de procédés d'imagerie spécifiques l'un des nombreux effets perceptibles du Reiki : A savoir l'augmentation de température de certains membres du corps du praticien de Reiki (notamment les mains) pendant une séance de Reiki.

I. Le point de vue de l'enseignante de Reiki:

Je souhaitais depuis longtemps pouvoir « objectiver » d'une façon ou d'une autre certains effets du Reiki, car nous, « Reikisseurs » (c'est le terme que j'ai inventé, désignant tous ceux qui pratiquent cette technique, professionnels ou pas) sentons beaucoup de choses dans nos membres, lors d'une séance, mais rien ne nous confirme une réalité « physique ». Si ce n'est ce que nous en disent les receveurs de la séance, qui en général vont beaucoup mieux après celle-ci !

De plus, j'ai toujours eu dans mon entourage des personnes, disons de tempérament scientifique (mes fils, mon compagnon...), qui par nature et formation, « doutent » de tout cela...C'était donc très stimulant pour moi ! Et moi-même, à la fois intuitive et cartésienne, j'adore voir valider par la science ou la technique un certain nombre de postulats des traditions anciennes, et notamment celles venues d'Orient qui nous parlent, entre autres choses, d'énergie vitale.

Nous avons déjà avant cette expérience réalisé des prises de vue infra-rouge sur mes mains seules, avant et pendant le déclenchement de l'énergie Reiki ; c'était déjà très probant.

Je souhaitais donc confirmer cette expérience avec plusieurs Reikisseurs, qui donneraient en même temps de l'énergie à un receveur allongé sur une table. L'idée étant de vérifier à nouveau l'augmentation de température des mains (mais peut-être aussi d'autres parties du corps), entre « l'avant » et le « pendant » la séance.

Merci donc, pour leur participation active, et motivée à :

Mona (Francis), Sylvie, Nathalie, Romain, Céline, Monique, Simona, Brigitte, Evelyne, Corinne, Ariane...

II. Le protocole Reiki utilisé :

- 2 groupes de 6 praticiens chacun (Initiés à différents degrés de Reiki, du 1^{er} au 3^e), donnant ensemble cette énergie à un bénéficiaire (différent à chaque fois pour les 2 groupes)
- Durée de la séance : 10 à 11mn
- Les praticiens au départ ne canalisent pas l'énergie, et le groupe est filmé dans cet « état », en camera infra-rouge thermique, autour de la table où est allongé le receveur.
- A mon signal, le groupe déclenche la canalisation d'énergie, et commence la séance
- Le groupe est filmé ensuite durant la séance, sur une dizaine de minutes, en « état » de canalisation

- A mon signal, tous arrêtent ensemble la séance

III. Aspects techniques de l'expérience, réalisés et commentés par Patrice:

L'expérience a été menée avec une caméra infrarouge thermique OPTRIS 450 PI Lightweight (<http://www.optris.com>).

Pour ceux qui veulent en savoir plus sur la technique vous pouvez aller consulter <http://fr.wikipedia.org/wiki/Thermographie>

La PI 450LW calcule la température de surface basée sur l'énergie infrarouge des objets. Le détecteur a deux dimensions de surface focale plane permet en 382 pixels X 288 pixels la mesure d'une surface affichable en utilisant diverses palettes de couleurs.

Technical Data PI 400 LW / PI 450 LW

General Specifications

Environmental rating	IP40
Ambient temperature	0...50 °C [PI 400 LW] / 0...70 °C [PI 450 LW]
Storage temperature	-40...70 °C [PI 400 LW] / -40...85 °C [PI 450 LW]
Relative humidity	10...95 %, non condensing
Material (housing)	aluminum, anodized/ plastic
Dimensions	46 x 56 x 84 - 88 mm (depending on lens)
Weight (incl. lens)	220 g
Cable length (USB 2.0)	30 cm
Vibration	IEC 68-2-6: 3G, 11 – 200Hz, any axis
Shock	IEC 68-2-27: 50G, 11ms, any axis

Electrical Specifications

Power Supply	5 VDC (powered via USB 2.0 interface)
Current draw	max. 500 mA
Digital interface	USB 2.0

Measurement Specifications

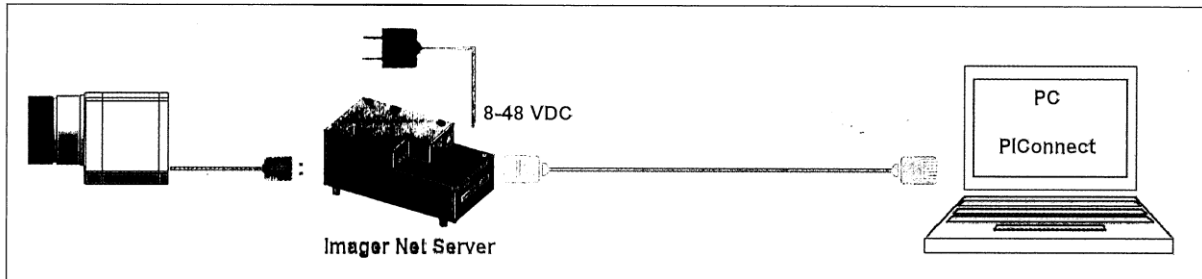
Temperature ranges	-20...100 °C; 0...250 °C; 120...900 °C
Detector	UFPA, 382 x 288 pixels
Spectral range	7.5...13 µm
Lenses (FOV)	38° x 29°; 62° x 49°
System accuracy ¹⁾	±2 °C or ±2 %

¹⁾ At ambient temperature 23±5 °C; whichever is greater

Le montage utilisé a été le suivant, la partie optique de la caméra étant fixée sur un pied photo et réglée à la bonne focale pour le maximum de netteté. L'enregistrement du film s'est fait en même temps que la visualisation par la partie du groupe qui ne pratiquait pas.

Ethernet Direct Communication

Please connect your imager with the supplied USB connection cable with the NetBox. Please connect your PC with an Ethernet cable with the NetBox. Now connect the power supply to the NetBox and to the mains. The NetBox will start to boot the system and should be ready to use after 2-3 minutes. You can check the status with the LEDs. At proper functioning now L1 and L5 should light up.



Ethernet direct connection (point-to-point connection)/ NetBox LW powered via power supply

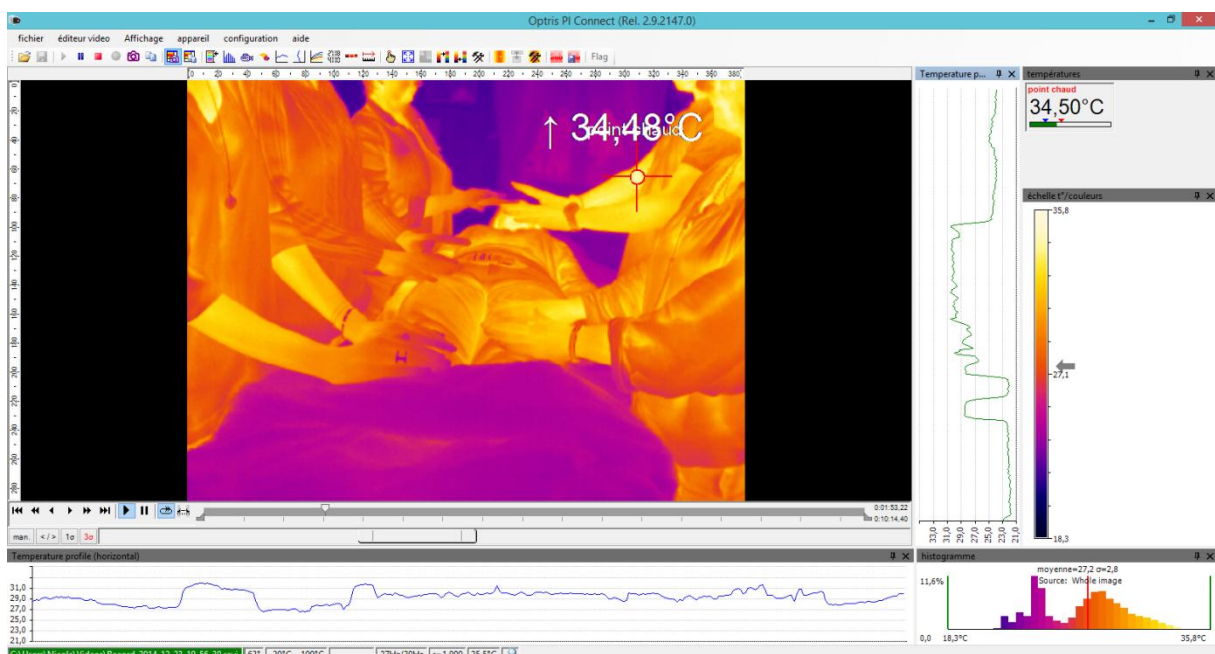
Les images suivantes ont été extraites du film ; elles ont trait à deux types d'expériences différents, et sont relatives au même groupe, mais des résultats similaires ont eu lieu sur l'autre groupe.

Première expérience :

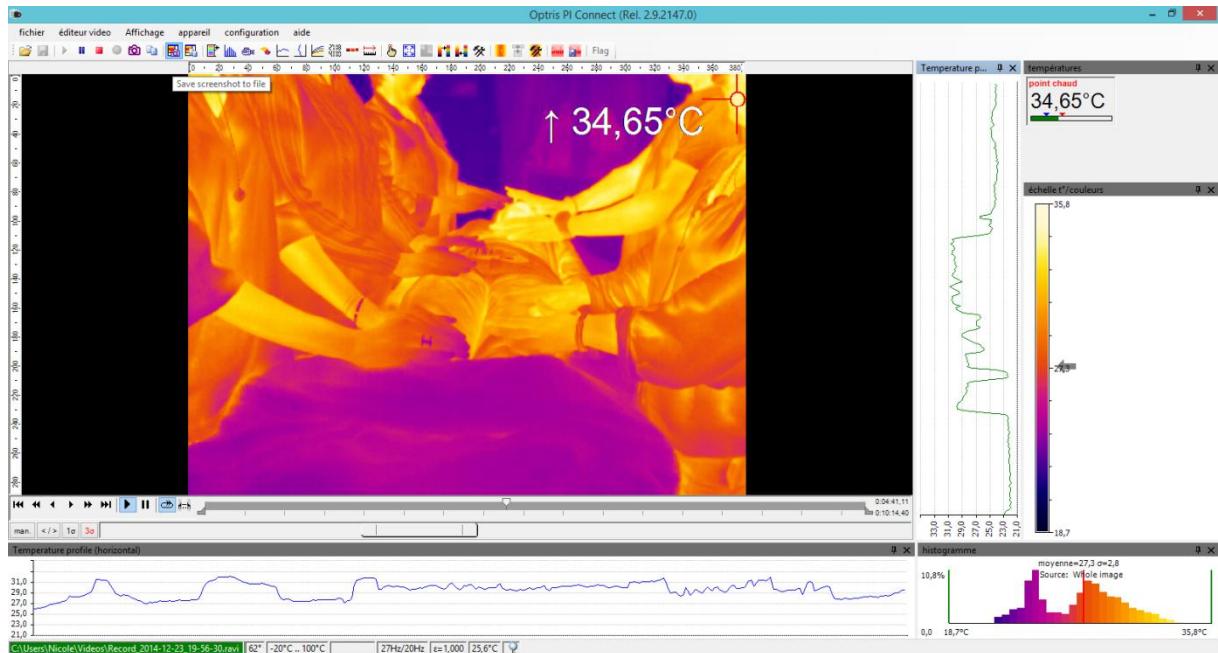
Le point le plus chaud de l'image est figuré par un réticule rouge et la température est également affichée en haut à droite de l'image. Le point le plus chaud est aussi affiché dans la fenêtre en haut à droite. Juste en dessous on voit l'échelle de couleur utilisée (bleu = froid, blanc = chaud).

La partie histogramme est également intéressante car elle détermine la répartition des chaleurs par rapport à une valeur moyenne.

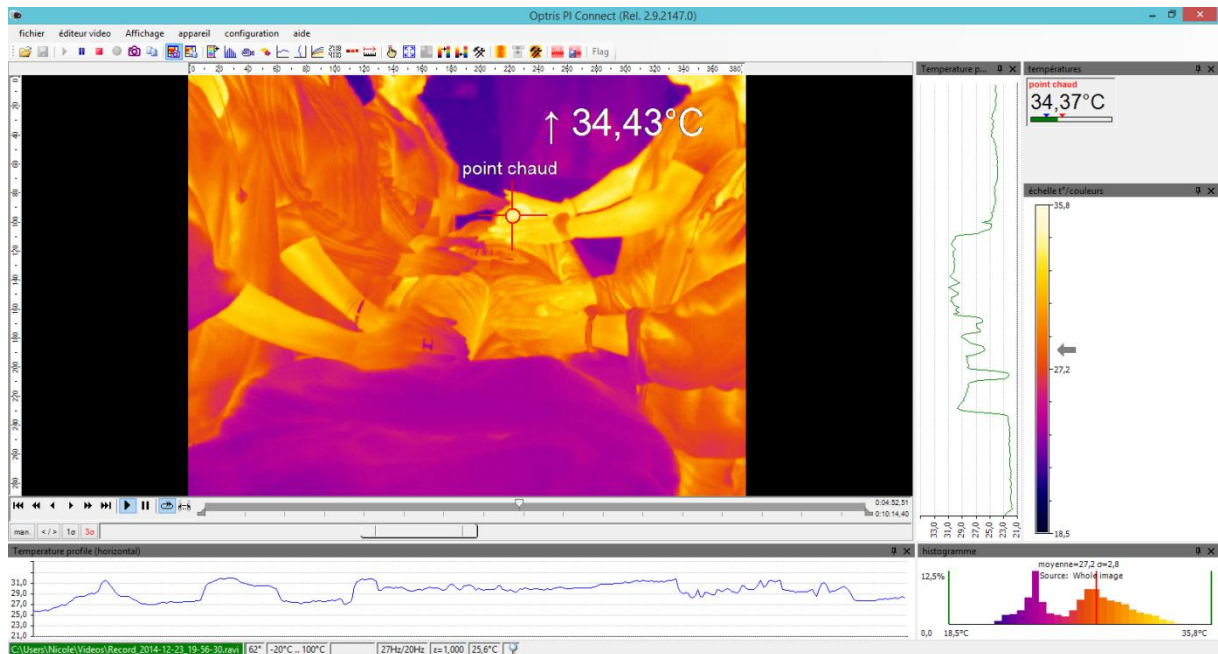
Voir les images correspondantes ci-dessous.



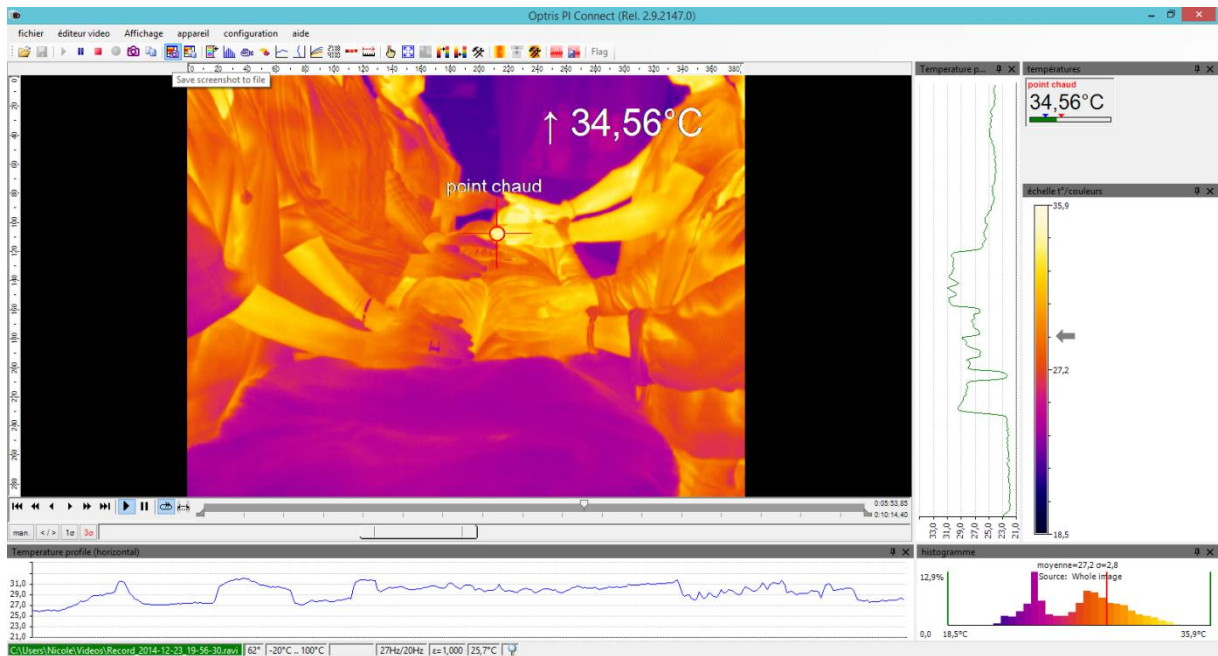
Sur cette première image prise 1mn53seconde après le début de l'expérience, comme sur les suivantes le point le plus chaud de l'image est matérialisé par un réticule rouge, sa température est affichée et se situe au niveau d'un bras d'un praticien.



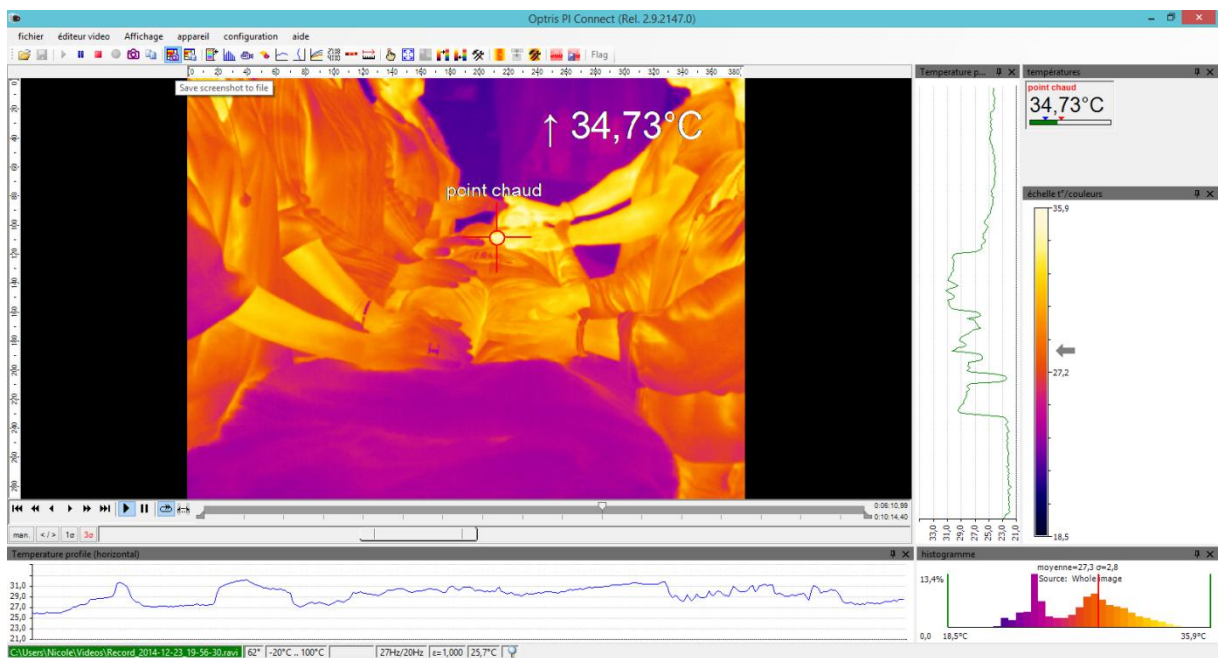
Sur cette seconde image le point chaud extraite 4mn41seconde après s'est déplacé sur le visage d'un praticien. L'histogramme se déplace vers le "chaud"



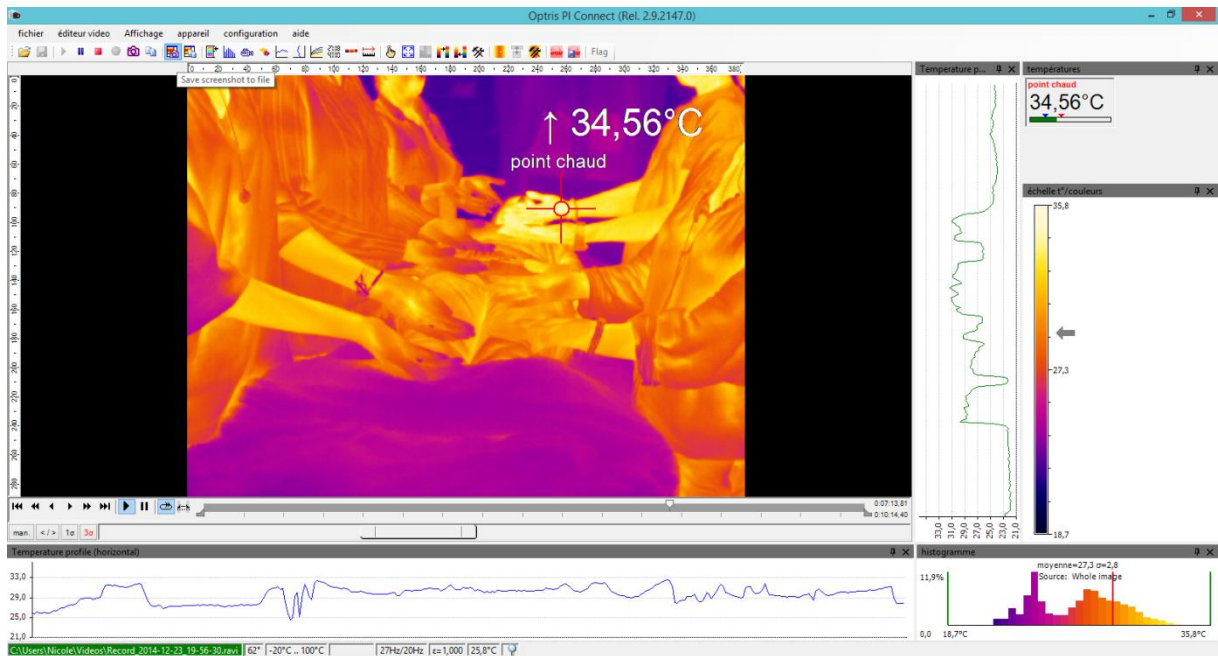
A 4mn52secondes le point chaud se déplace vers les mains d'un praticien et le visage du patient, néanmoins cette température est inférieure à la température de l'image précédente. L'histogramme continue à se déplacer vers le chaud



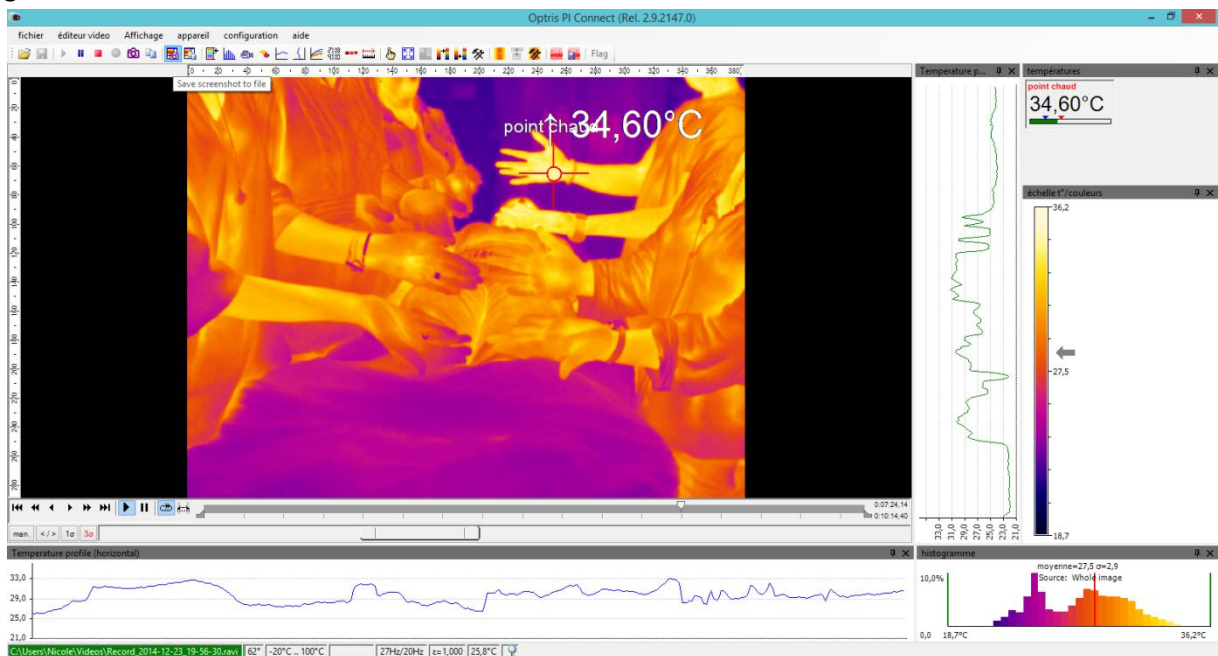
Le point chaud reste fixé au même endroit et la température monte.



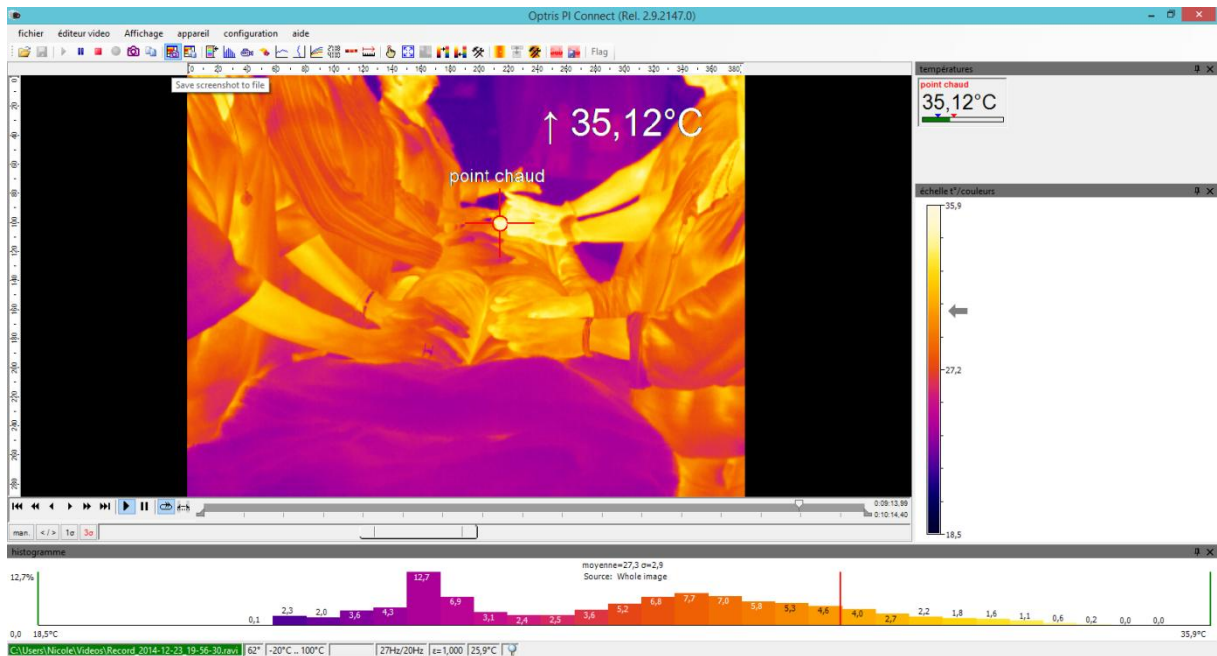
La température continue de monter et reste au plus chaud sur la main d'un praticien.



Toujours le point chaud au niveau des mains d'un praticien. l'histogramme est bien déplacé vers la gauche



Les praticiens montrent la paume de leurs mains, les creux sont les points les plus chauds.



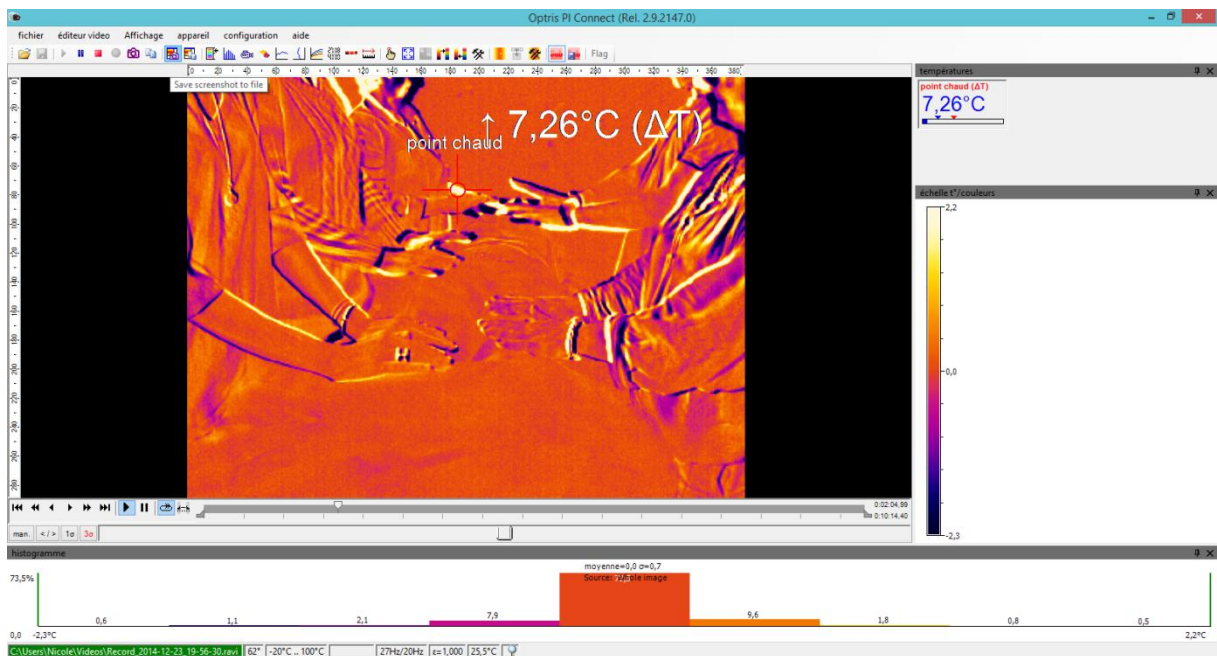
A 9mn la température est maximale.

La prise de vue est stoppée à 10mn

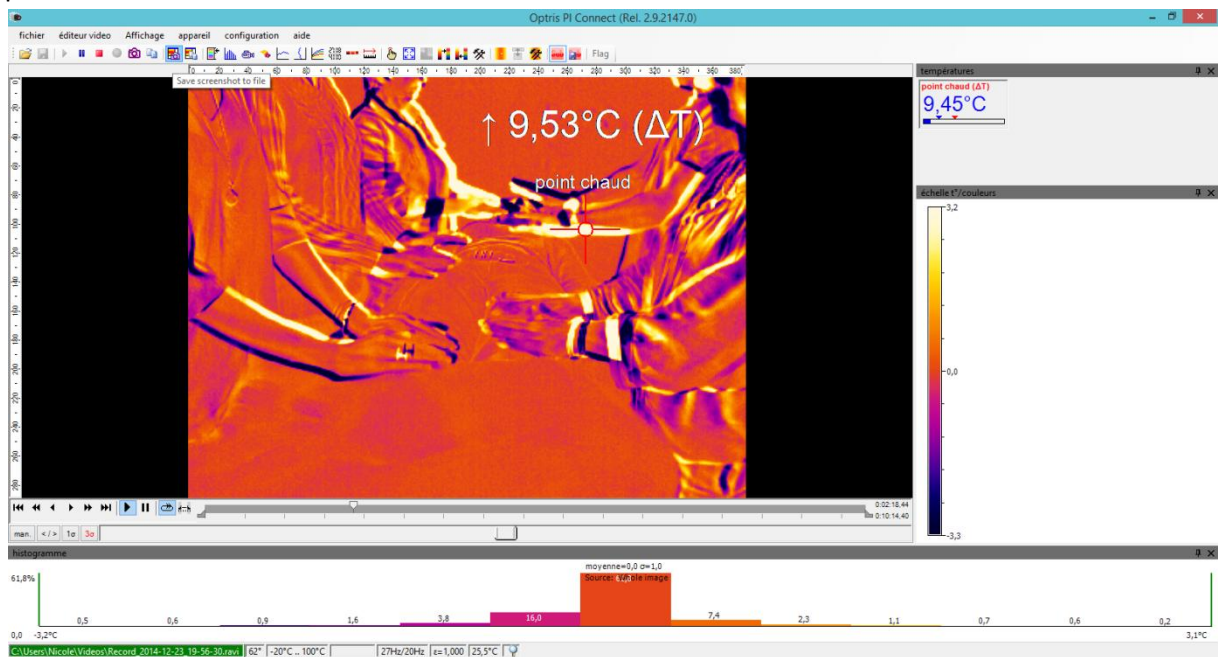
Seconde expérience :

Les logiciels associés à la caméra permettent d'enregistrer une image dite de référence et ensuite de calculer le delta de température entre cette image de référence et d'autres images.

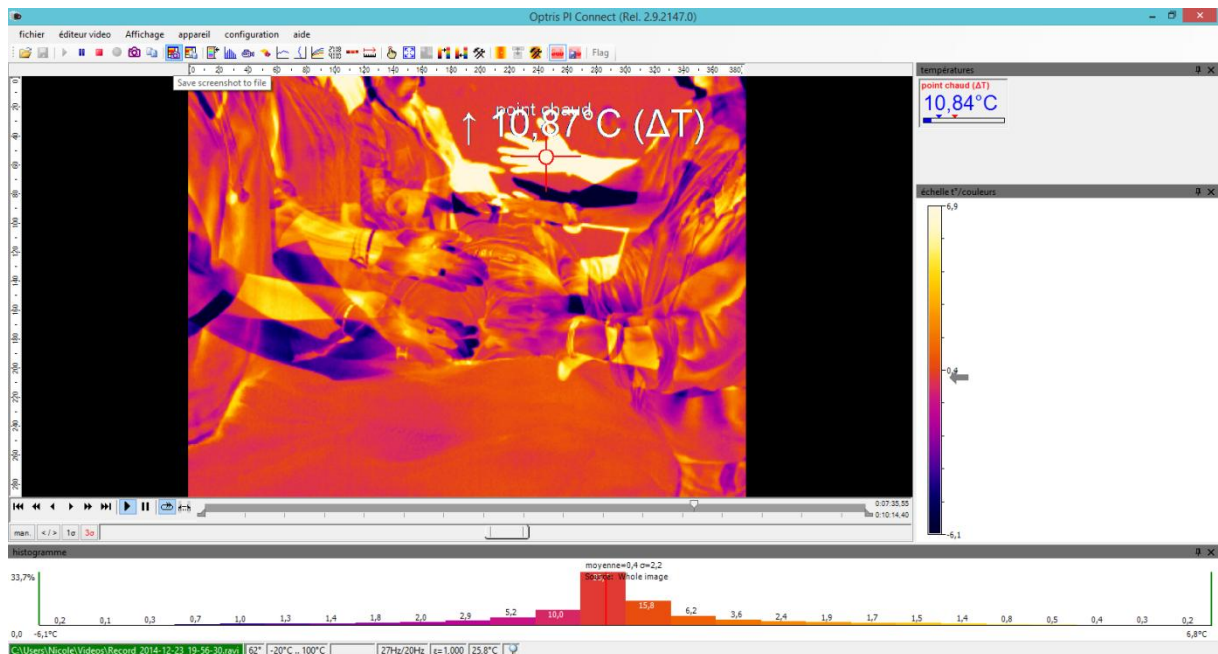
Cette possibilité est utilisée ici car les praticiens ne bougeant pas ou peu et la caméra sur trépied, on peut donc superposer facilement les images et analyser l'historique des variations de température.



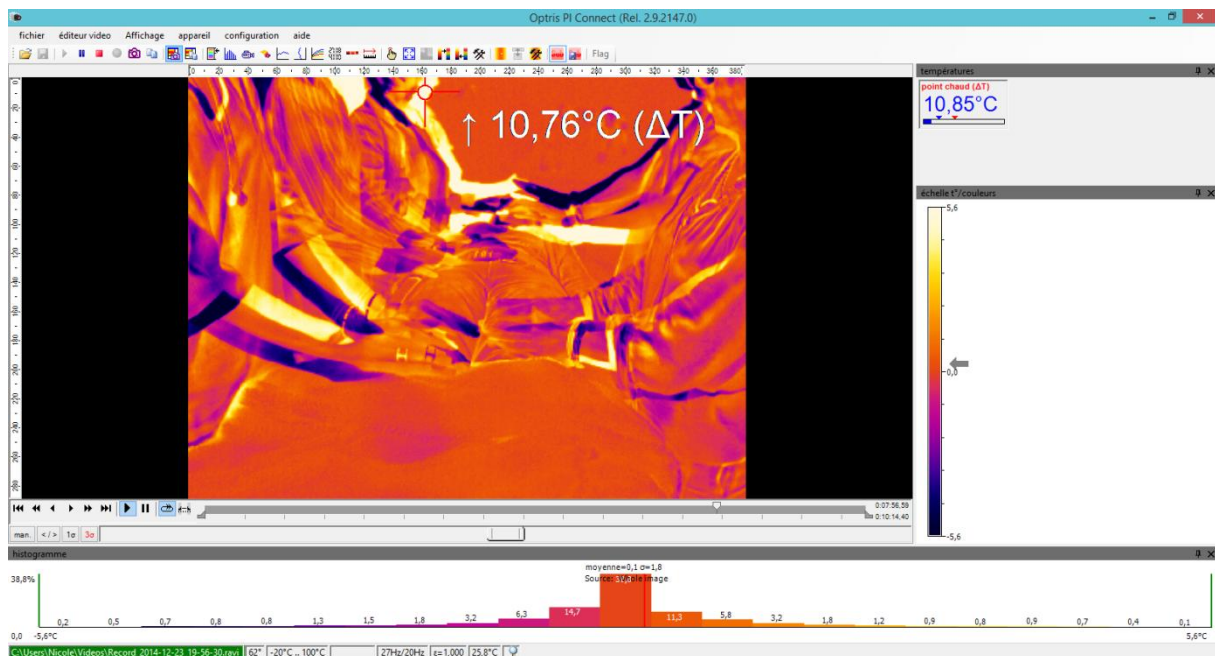
Voici l'image de référence prise à un peu plus de 2mn, le point chaud est déjà sur la main d'un praticien.



Le point chaud s'est déplacé sur la main d'un autre praticien avec une différence de température par rapport à la référence de $9^{\circ}53\text{C}$.



Les paumes montrent une différence de $10^{\circ}87$ par rapport à la référence, mais cette donnée est à traiter avec réserve car les deux images sont différentes.



La différence de plus de 10° s'exprime au **niveau d'un visage** (celui d'un praticien) à la septième minute.

Conclusions :

On constate qu'à environ 4mn après le début de l'enregistrement, le point chaud migre des visages ou des avant bras vers les mains des praticiens et vers le patient.

On constate également qu'un praticien est "plus chaud" que les autres.

On constate qu'au bout de **10 à 11 mn, il ne se passe plus grand chose comme évolution thermique**, la température au mieux se stabilise, voire baisse un peu.

On constate que le **delta de température pour les mains d'un praticien peut atteindre 10°C entre le début de l'expérience et l'apogée.**

Les images présentées là sont néanmoins assez réductrices du phénomène, qui a été filmé à deux reprises dans son intégralité, des mesures sur le film lui même permettent de vérifier les évolutions de températures sur chacun des praticiens. **Il y a bien chez chacun, une augmentation de la température des mains (et du visage), et ces variations sont variables selon les individus.**

IV. La conclusion de Nicole :

J'ai été extrêmement satisfaite de pouvoir visualiser ces effets du Reiki sur la température des membres des donneurs, et confirmer ainsi ce que nous ressentons parfaitement en séance (sur nous, ou sur d'autres personnes) : Démarrage des changements de température environ 2mn après le début de l'envoi d'énergie, puis déplacements successifs des points les plus chauds sur différentes parties du corps des donneurs, variations d'élévation de température entre ceux-ci. De plus, d'autres images du film le montrent, on a aussi vu augmenter la température de certaines parties du corps des receveurs (cuisses, thorax notamment).

Evidemment cette expérience pose beaucoup de questions :

- Les écarts d'élévation de température entre les différents praticiens sont-ils liés à leur « degré » d'initiation et de pratique du Reiki ?
- A l'intensité ou à la « qualité » de leur intention durant cette séance-là ? A leur état mental ?
- A une réceptivité différenciée, sous leurs mains, des zones concernées du corps du receveur ?
- Les variations de température pour un même « Reikisseur » sont-elles liées à son état mental ou aux réactions du champ d'énergie du receveur ?
- ETC.

A toutes ces questions, et d'autres aussi, je n'ai pas les réponses, bien sûr...Mais elles seront peut-être accessibles un jour ?

Et en attendant, je continue de pratiquer (sans me poser ces questions lors d'une séance !) cette merveilleuse technique qui est aussi, bien plus que cela, une philosophie de vie...

Nicole TENOUX

Patrice MORGALLET

26 Mai 2015.